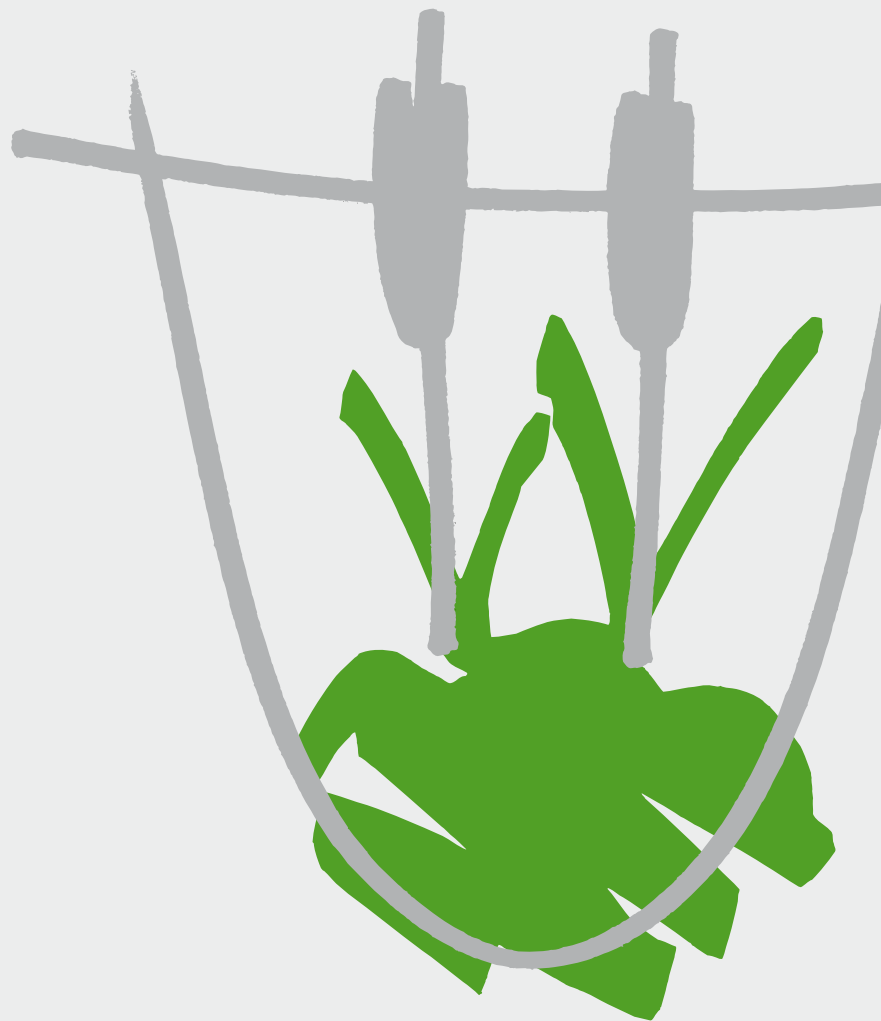


Politische Gemeinde Eggersriet



Rechnung 2012,
Budget und Steuerplan 2013

Geschätzte Mitbürgerinnen und Mitbürger

Im Namen des Gemeinderates laden wir Sie ein zur ordentlichen

Bürgerversammlung der Politischen Gemeinde Eggersriet

**Montag, 25. März 2013, im Anschluss an die Schulbürger-
versammlung, Gruberhof, Grub SG**

Vorversammlung

Montag, 18. März 2013, 20.00 Uhr, Gemeindesaal Eggersriet

Verhandlungsgegenstände:

1. Jahresrechnung 2012 mit Bericht der Geschäftsprüfungskommission
2. Voranschlag und Steuerplan 2013
3. Gutachten und Antrag betreffend die Gestaltung des Vorplatzes und des Eingangsbereichs beim Gemeindehaus
4. Allgemeine Umfrage

Die Stimmberechtigung richtet sich nach den kantonalen Vorschriften. Der Stimm-
ausweis wird bis 16. März 2013 durch die Post zugestellt. Allenfalls fehlende Stimm-
ausweise können bis 25. März 2013, 17.00 Uhr bei der Gemeinderatskanzlei bezo-
gen werden.

Die Jahresrechnung wird sämtlichen Haushaltungen zugestellt. Zusätzliche Exem-
plare können bei der Gemeinderatskanzlei bezogen oder über den Online-Schalter
bestellt werden.

9034 Eggersriet, 20. Februar 2013

GEMEINDERAT EGGERSRIET

Markus Peter
Gemeindepräsident

Pius Broger
Gemeinderatsschreiber

Gemeindeverwaltung Eggersriet
Heidenerstrasse 5
Postfach 261
9034 Eggersriet
071 878 80 00
info@eggersriet.ch
www.eggersriet.ch

Bürgerversammlung

Einladung	2
Vorwort	3

Bericht des Gemeinderates

Kommentar zur Laufenden Rechnung 2012	4
Kommentar zu Steuereinnahmen	4
Kommentar zur Investitionsrechnung	4
Kommentar zum Voranschlag 2013 und Finanzplanung	5
Finanzplanung 2013–2017	6

Berichte der Verwaltungsabteilungen

Jahresberichte	7
----------------	---

Gemeindehaushalt

Laufende Rechnung Politische Gemeinde	12
Investitionsrechnung Politische Gemeinde	16
Gewinnverwendung Politische Gemeinde	16
Bestandesrechnung Politische Gemeinde	17
Abschreibungsplan Politische Gemeinde	18
Steuerabrechnung 2012 Politische Gemeinde	19
Steuerplan Politische Gemeinde Eggersriet	19

Elektra

Bemerkungen zur Elektrarechnung	20
Laufende Rechnung Elektra	20
Investitionsrechnung Elektra	21
Gewinnverwendung Elektra	21
Bestandesrechnung Elektra	22
Abschreibungsplan Elektra	22

Prüfungen und Genehmigungen

Gemeinderat	23
Geschäftsprüfungskommission	23
Zweckverbände	23

Gutachten und Antrag

Gutachten und Antrag betreffend die Gestaltung des Vorplatzes und des Eingangsbereichs beim Gemeindehaus	25
--	----

Behörden und Verwaltung

Gemeindeorganigramm	27
Behörden und Verwaltung	27

Aufgabe der Bürgerversammlung vom 25. März 2013 ist es, über Annahme oder Verwerfung der Jahresrechnung 2012 und des Voranschlages 2013 zu beschliessen. Zusätzlich ist das Gutachten betreffend den Eingangs- und Vorplatzbereich zum Gemeindehaus traktandiert. Auch wenn nach der neuen Gemeindeordnung ein Gutachten erst ab einem Investitionsvolumen von Fr. 400'000.– erforderlich ist, wird wegen der Verbindung des Vorhabens mit der Neuordnung der Postautohaltestelle im Rahmen der kantonalen Strassensanierung ein separates Gutachten mit einem Kreditantrag von Fr. 380'000.– vorgelegt.

Erstmals findet die Bürgerversammlung der politischen Gemeinde am gleichen Abend im Anschluss an die Bürgerversammlung der Schulgemeinde statt. Da die Stimmbürgerinnen und Stimmbürger bei beiden Gemeinden identisch sind, ist dieses Zusammengehen zweckmässig und sinnvoll.

Wie bereits im letzten Jahr werden mit dem Amtsbericht, welcher an alle Haushalte zugestellt wird, Zusammenfassungen und Kommentare zu Rechnung und Voranschlag abgegeben. Neue und ungebundene Ausgaben im Voranschlag, welche im Zuständigkeitsbereich der Bürgerschaft liegen, sind speziell gekennzeichnet. Die vollständige Jahresrechnung mit umfassendem Anhang und der detaillierte Voranschlag liegen auf der Gemeinderatskanzlei zur Einsichtnahme auf.

Der Gemeinderat lädt Sie herzlich ein, an der Vorversammlung und an der Bürgerversammlung teilzunehmen. An den Versammlungen werden jeweils auch aktuelle Informationen zu laufenden Geschäften abgegeben, welche im Rahmen der allgemeinen Umfrage diskutiert werden können. Im Anschluss an die Bürgerversammlung lädt der Apéro zum gemütlichen Beisammensein.

Laufende Rechnung 2012

Die Laufende Rechnung 2012 der Politischen Gemeinde Eggersriet schliesst mit einem Aufwandüberschuss von Fr. 308'213.58 ab. Unter Berücksichtigung des budgetierten Aufwandüberschusses von Fr. 871'049.– beträgt die effektive Besserstellung der Laufenden Rechnung 2012 gegenüber dem Voranschlag Fr. 562'835.42. Der Aufwandüberschuss von Fr. 308'213.58 wird dem Eigenkapital (Konto «Reserve für künftige Aufwandüberschüsse») entnommen, welches somit einen neuen Bestand von Fr. 1'295'503.90 ausweist. Der nachfolgende Vergleich zwischen Jahresrechnung und Budget 2012 zeigt auf, wie sich das bessere Rechnungsergebnis zusammenfassen lässt:

Kostengruppe	Besserstellung/ Schlechterstellung (+/-) in Fr.
10 Bürgerschaft, Behörden, Verwaltung	+ 83'509.47
11 Öffentliche Sicherheit	+ 92'606.50
12 Bildung	+ 251'772.60
13 Kultur, Freizeit	+ 58'452.67
14 Gesundheit	+ 20'534.36
15 Soziale Wohlfahrt	+ 123'787.37
16 Verkehr	+ 125'486.05
17 Umwelt, Raumplanung	+ 18'905.35
18 Volkswirtschaft	+ 7'452.95
19 Finanzen	- 219'671.90
Besserstellung Total	562'835.42

Die Besserstellung gegenüber dem Budget ist weiter hinten bei den Zahlensammenfassungen begründet.

Steuereinnahmen

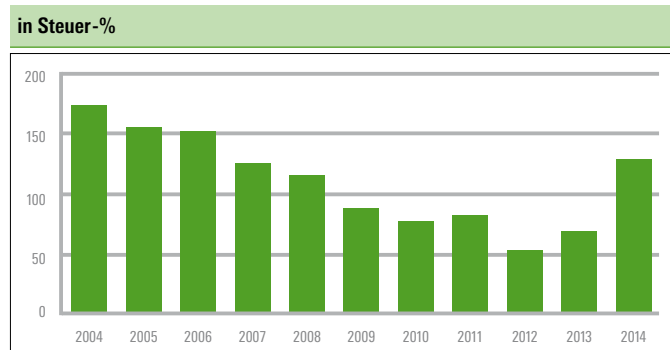
In der Laufenden Rechnung 2012 konnten Einkommens- und Vermögenssteuern über Fr. 6'035'772.36 verbucht werden. Die Einnahmen liegen somit rund Fr. 390'000.– unter dem budgetierten Betrag. Der Minderertrag ist einerseits mit Rückzahlungen auf Vorjahressteuern aber auch mit weniger Steuern des laufenden Jahres begründet. Ebenfalls unter dem Voranschlag 2012 abgerechnet wurden die Handänderungssteuern sowie die Quellensteuern. Mehreinnahmen über rund Fr. 168'000.– resultierten bei den Grundstückgewinnsteuern. Die Steuerabrechnung 2012 gibt einen detaillierten Überblick über die Einnahmen bei den verschiedenen Steuerarten.

Investitionsrechnung 2012

Die Investitionsrechnung 2012 weist Nettoinvestitionen über Fr. 12'478.20 aus. Die Besserstellung gegenüber dem Voranschlag über Fr. 102'521.80 ist einerseits damit begründet, dass der Investitionsbeitrag an die Erneuerung der Trefferanzeige infolge eines nach wie vor laufenden Rechtsmittelverfahrens nicht getätigt werden konnte und andererseits die Jurierung des Projektstudienwettbewerbes Neubau Werkhof erst anfangs 2013 stattfand.

Die Nettoverschuldung der politischen Gemeinde beträgt neu Fr. 2'210'000.– oder Fr. 988.– pro Kopf der Bevölkerung (Vorjahr Fr. 1'274.–). Dem Abbau der Verschuldung wurde in den letzten Jahren eine grosse Priorität beigemessen. Die Verschuldung in Steuerprozenten konnte denn auch in den letzten Jahren massiv reduziert werden. Die nachstehende Grafik zeigt die Entwicklung der Verschuldung in Steuerprozenten der letzten und der folgenden Jahre. Der erwartete Anstieg der Verschuldung ist auf die im 2014 geplanten Investitionen Werkhofneubau und Strassenraumgestaltung zurück zu führen.

Verschuldung



Finanzplanung 2013–2017

Nachdem die Finanzplanung Laufende Rechnung aus dem Jahre 2012 für das Jahr 2013 noch einen Aufwandüberschuss von Fr. 20'800.– vorsah, resultierte beim ersten Budgetentwurf 2013 bei gleich bleibendem Steuerfuss ein Aufwandüberschuss von Fr. 1'054'800.–. Diese erhebliche Abweichung ist insbesondere mit dem Sparpaket II des Kantons St.Gallen (Fr. 539'200.–) und dem Rückgang bei den Gemeindesteuern (Fr. 343'300.–) begründet. Kreditüberträge aus dem Jahre 2012 (Fr. 214'500.–) konnten mit einer äusserst zurückhaltenden Budgetierung nicht kompensiert werden.

Bei einem gleich bleibenden Steuerfuss von 147% kann die Politische Gemeinde Eggersriet keinen Ertrag mehr aus dem partiellen Steuerfussausgleich generieren. Im Rahmen der kantonalen Sparmassnahmen wurde die Ausgleichsgrenze von 135 auf 145 Steuerprozent angehoben. Mit den Kürzungen für die Gemeinde wegen dem «noch» zu hohen Eigenkapital, den stillen Reserven bei der Elektra und der Nichtausschöpfung der Ressourcen bei den Feuerwehrabgaben entfällt ein Ausgleichsbeitrag.

Die langfristige Finanzplanung 2013–2017 zeigt auf (Zusammenzug ist weiter hinten abgedruckt), dass die Gemeinde bei einem gleich bleibenden Steuerfuss ein strukturelles Defizit erhält. Eine Anhebung des Steuerfusses beispielsweise um 5% würde die Jahresrechnung gleich in zweifacher Hinsicht entlasten. Erstens würden die Steuereinnahmen um rund Fr. 200'000.– erhöht, zusätzlich würden weitere Fr. 200'000.– an partiellen Steuerfussausgleichsbeiträgen anfallen. Mit einer Anhebung des Steuerfusses um 5 Steuerprozent könnte das strukturelle Defizit weitgehend abgewendet werden.

Im Rahmen der Finanzplanung hat und wird der Gemeinderat Massnahmen prüfen, welche einen gleich bleibenden Steuerfuss ermöglichen. Ein Massnahmenplan soll im Mai 2013 verabschiedet werden.

Für Finanzplanung und Voranschlag befürwortet der Rat im Sinne einer Finanzspritze für die Laufende Rechnung die Auflösung von stillen Reserven auf dem Finanzvermögen. Zusätzlich wurde äusserst zurückhaltend budgetiert. Unter Berücksichtigung des Rückgangs bei den Steuereinnahmen ist ab 2014 wieder mit Ressourcenausgleichsbeiträgen zu rechnen. Somit kann der Steuerfuss auf 147 Prozenten belassen werden.

Voranschlag 2013

Mit der Aufwertung der Liegenschaften im Finanzvermögen um rund Fr. 580'000.– sieht der Voranschlag der Laufenden Rechnung 2013 einen Aufwand von Fr. 11'163'600.– und einen Ertrag von Fr. 10'635'500.– vor, womit ein Aufwandüberschuss von Fr. 528'100.– resultiert. Im Vergleich zum Vorjahresbudget ist der Aufwand um rund Fr. 120'000.– reduziert und der Ertrag um rund Fr. 220'000.– erhöht. Unter Berücksichtigung der im Rahmen der Finanzplanung definierten Ziele beantragt der Gemeinderat einen gleich bleibenden Steuerfuss von 147 Steuerprozent. Der Investitionsvoranschlag 2013 sieht Nettoinvestitionen von Fr. 795'000.– vor.

Finanzplan der Politischen Gemeinde Eggersriet

Beträge gerundet in Tausend CHF

Text	RECHNUNG 2012		BUDGET 2013		FIPLA 2014		FIPLA 2015		FIPLA 2016		FIPLA 2017	
	Aufwand	Ertrag	Aufwand	Ertrag	Aufwand	Ertrag	Aufwand	Ertrag	Aufwand	Ertrag	Aufwand	Ertrag
Steuerfuss Pol. Gemeinde		147%		147%		147%		147%		147%		147%
1% d. Einfache Steuer (Lauf. Steuern)		40'651		41'361		42'190		43'030		43'890		44'770
Laufende Rechnung												
Laufende Einnahmen		10'272		10'635		10'519		10'896		11'083		11'192
Laufende Ausgaben (ohne Kapitaldienst)	9'637		10'369		10'318		10'206		10'429		10'527	
Einnahmen-/Ausgabenüberschuss (+/-)	635		267		201		690		654		665	
Kapitaldienst:												
Schuldzinsen	-202		-217		-236		-302		-301		-296	
Abschreibungen Verwaltungsvermögen	-735		-572		-626		-718		-766		-697	
Abschreibungen Spezialfinanzierungen	-6		-6		-5		-46		0		0	
Ertrags-/Aufwandüberschuss (+/-)	-308		-528		-666		-376		-413		-327	
Finanzierung:												
Investitionsausgaben	13		795		2'864		313		133		0	
Investitionseinnahmen		0		0		250		0		0		0
Nettoinvestitionen		13		795		2'614		313		133		0
Abschreibungen		735		572		626		718		766		697
Abschreibungen Spezialfinanzierungen		6		6		5		46		0		0
Aufwand-/Ertragsüberschuss		-308		-528		-666		-376		-413		-327
Bruttoüberschuss (Selbstfinanzierung)		434		50		-35		388		353		370
Eigenkapital per 1.1.		1'604		1'295		767		102		-274		-687
Ertrags-/Aufwandüberschuss (+/-)		-308		-528		-666		-376		-413		-327
Eigenkapital per 31.12.		1'295		767		102		-274		-687		-1'014

Abteilung Einwohneramt

Am 31.12.2012 waren 2'235 Personen in der Gemeinde Eggersriet gemeldet. Der Ortsteil Grub SG zählte 507 und der Ortsteil Eggersriet 1'728 Einwohner. Grub SG verzeichnet eine Zunahme von 33 Personen und Eggersriet eine Zunahme von 37 Personen. Dies ergibt im Vergleich zum Vorjahr eine Gesamtzunahme von 70 Personen. In der Politischen Gemeinde Eggersriet wohnen 184 Ausländerinnen und Ausländer, wovon 55.43% deutsche Staatsangehörige sind. Der Ausländeranteil liegt gesamthaft bei 8.23%. Davon besitzen 39 Personen die Aufenthaltsbewilligung und 145 Personen die Niederlassungsbewilligung.

Die Bewohner des Asylzentrums Landegg sind in den Angaben vom Einwohneramt nicht berücksichtigt.

Zuzüge 2012 nach Altersgruppen

Zuzugsort	bis 14	bis 35	bis 65	über 65	Total
Kanton St.Gallen	21	41	34	5	101
Übrige Schweiz	7	23	18	4	52
Ausland	2	9	8	3	22
Total Zuzüge	30	73	60	12	175

Wegzüge 2012 nach Altersgruppen

Zuzugsort	bis 14	bis 35	bis 65	über 65	Total
Kanton St.Gallen	3	29	24	6	62
Übrige Schweiz	1	21	16	10	48
Ausland	3	4	4	1	12
Total Wegzüge	7	54	44	17	122

Einwohner nach Geschlecht

	EGGERSRIET		GRUB SG	
	vor zehn Jahren	2012	vor zehn Jahren	2012
Männlich	792	852	258	242
Weiblich	832	876	269	265
Total Einwohner	1'624	1'728	527	507

Einwohner nach Konfession

	EGGERSRIET		GRUB SG	
	vor zehn Jahren	2012	vor zehn Jahren	2012
Röm.-katholisch	910	864	293	257
Evangelische Landeskirche	471	471	143	161
Christ-katholisch	4	5	5	0
ohne/andere Konfession	239	388	86	89
Total Einwohner	1'624	1'728	527	507

Abteilung Bestattungsamt und Zivilstandsamt

	2012	2011	2010
Geburten	29	24	16
Trauerungen	11	11	6
Todesfälle	12	17	15

Angaben ohne die Bewohner vom Asylzentrum Landegg

Abteilung Steueramt

Entwicklung Einfache Steuer 2003–2012

Jahr	Einfache Steuer in Fr.	Veränderung zum Vorjahr
2003	3'729'401.63	6.2%
2004	3'833'872.93	2.8%
2005	3'918'292.93	2.2%
2006	3'925'040.82	0.1%
2007	3'873'853.61	-1.3%
2008	4'055'237.26	4.6%
2009	4'125'596.50	1.8%
2010	3'934'631.81	-4.7%
2011	4'044'774.82	2.7%
2012	4'065'122.06	0.5%

An Staats- und Gemeindesteuern wurden eingenommen und wie folgt verteilt:

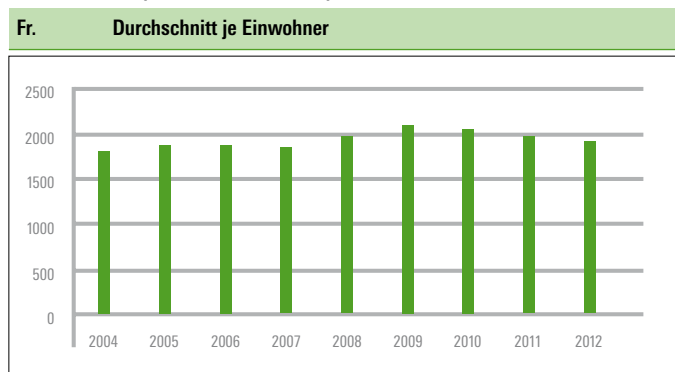
	2012 in Fr.	2011 in Fr.
Staat	4'194'398.75	4'097'189.26
Politische Gemeinde	5'890'816.75	6'309'410.21
Kath. Kirchgemeinde Eggersriet	3'833.34	444'870.38
Kath. Kirchgemeinde Grub SG	3'067.40	94'195.35
Kath. Kirchgemeinde Grub-Eggersriet	470'175.04	-
Evang. Kirchgemeinde Grub-Eggersriet	243'171.52	253'616.77
	10'805'462.80	11'199'281.97

Der Rückstand an den laufenden Gemeindesteuern beträgt Fr. 297'311.92. Im Vorjahr betrug dieser Fr. 158'262.34.

Anteile politische Gemeinde / Nebensteuern

	2012 in Fr.	2011 in Fr.
Juristische Steuern	69'485.55	68'680.65
Grundstück-gewinnsteuer	368'329.95	179'206.45
Nachsteuer	19'688.85	134'434.05
Grundsteuer	323'475.05	317'568.15
Handänderungs-steuer	136'870.30	266'222.40
Quellensteuer	78'444.80	114'964.50
Feuerwehr	129'446.30	128'409.83

Steuerkraft (einfache Steuer)



Abteilung Betreibungsamt

Statistik Betreibungsamt

	2012	2011	2010
Zahlungsbefehle	245	297	281
Forderungssumme	Fr. 484'994.90	Fr. 2'199'934.15	Fr. 3'611'446.66
Fortsetzungsbegehren	124	170	160
davon			
– Konkurs-androhungen	15	12	13
– Pfändungen	78	97	108
Verwertungen	84	104	119
Verlustscheine	60	69	95
Verlustscheinsumme	Fr. 942'528.65	Fr. 253'435.05	Fr. 1'055'020.50
Auskünfte	284	277	283

Abteilung Grundbuchamt

Am 1.1.2012 ist eine Teilrevision des Immobiliarsachen- und Grundbuchrechts in Kraft getreten. Mit der Revision wird die Modernisierung des Grundbuches weiter gefördert.

Als eine der wichtigsten Neuerungen darf die Einführung des papierlosen Schuldbriefes bezeichnet werden. Der sogenannte Register-Schuldbrief entsteht mit der Eintragung im Grundbuch, ohne dass ein Wertpapier ausgestellt werden muss. Seine Übertragung erfolgt ebenfalls im Grundbuch. Damit entfallen die Kosten für die Ausfertigung, die sichere Aufbewahrung sowie für die Übermittlung des Wertpapiers zwischen Grundbuchamt und Banken. Ausserdem entfallen das Verlustrisiko sowie das langwierige und teure Kraftloserklärungsverfahren, welches der Verlust eines Papier-Schuldbriefes zur Folge hat.

Es zeigt sich, dass sich in der Praxis der Register-Schuldbrief durchsetzt. Von den im Jahr 2012 im Grundbuch Eggersriet neu eingetragenen Grundpfandrechten sind rund 90% in der Art des Register-Schuldbriefes errichtet worden.

Grundbuchgeschäfte

Im Jahr 2012 sind insgesamt 271 (Vorjahr: 308) Belege eingeschrieben worden. Die Grundbuchgeschäfte lassen sich wie folgt aufteilen:

Grundbuchgeschäfte	2012	2011
Handänderungen	61	84
Übernahmepreis	Fr. 17'096'907.70	Fr. 27'140'107.90
Aufgliederung Handänderungen:		
– Kaufverträge	31	55
– Tauschverträge	0	1
– Erbgänge/Erbeilungen	20	13
– Zwangsvollstreckungen	0	0
– Schenkungen	2	5
– übrige Handänderungen	8	10
Errichtung/Erhöhung Grundpfandrechte	55	75
Löschung/Reduktion Grundpfandrechte	53	50
neue Dienstbarkeiten	17	18
neue Vormerkungen und Anmerkungen	40	30
Grundstückteilungen /-vereinigungen, Grenzänderungen	7	7
übrige Rechtsgeschäfte	70	84

Der Ertrag bei den **Handänderungssteuern** beläuft sich auf Fr. 136'870.30 (Vorjahr: Fr. 266'222.40) und bei den **Grundbuchgebühren** auf Fr. 153'312.85 (Vorjahr: Fr. 219'398.10).

Schätzungstätigkeit

Im Jahr 2012 sind an insgesamt 13 Tagen (Vorjahr: 13) Schätzungen durchgeführt worden. Die geschätzten Objekte lassen sich wie folgt aufgliedern:

Schätzungsobjekte	2012	2011
landwirtschaftliche Grundstücke	64	41
nichtlandwirtschaftliche Grundstücke – davon sind Stockwerkeigentums- und Miteigentumsgrundstücke	106 34	96 14
geschätzte Gebäude	120	121

Abteilung Sozialamt /Vormundschaft

Vormundchaftswesen

Die Vormundschaftsbehörde hat im Jahr 2012 insgesamt 44 Traktanden (2011: 51) behandelt.

Am 31. Dezember 2012 bestanden gemäss Vormundschaftskontrolle:

- 7 Vormundschaften
- 0 Beiratschaften
- 18 Beistandschaften
- 1 Pflegekinderaufsicht
- 0 Errichtungen von Unterhaltsverträgen
- 1 Sozialpädagogische Familienbegleitung

Die Vormundschaften haben sich im vergangenen Jahr nicht erhöht. Bei der heutigen Statistik wurden die Unterstellungen unter die elterliche Sorge (3 Personen) zu den Vormundschaften gezählt. Die Anzahl der Beistandschaften ist fast gleich geblieben.

Die Übergabe der Akten an die neue Kindes- und Erwachsenenschutzbehörde (KESB) erfolgte per 31.12.2012. Die bestehenden Dossiers werden jetzt in St.Gallen geführt. Die privaten Mandatsträger bleiben weiterhin im Amt. Die neu angeordneten Massnahmen werden durch die Berufsbeistandschaft Wittenbach und private Mandatsträger geführt.

Asylwesen

Stand per 31.12.2012: 0 Asylsuchende (2011: 1)

Im Juni 2012 wurde die letzte, in der Gemeinde wohnhafte Asylbewerberin aus der Schweiz weggewiesen. Sie ist daraufhin weggezogen und hat sich als Nothilfebezügerin in einer anderen Ostschweizer Gemeinde angemeldet. Der Gemeinde Eggersriet werden die Hälfte der Bewohner des Asylzentrums Landegg angerechnet, weshalb der Gemeinde selbst, vorläufig keine Asylsuchende zugeteilt werden.

Sozialhilfe

Bei den Sozialhilfeausgaben zeigt sich folgendes Bild:

	Aufwand in Fr.	Ertrag in Fr.
Ortsbürger mit Wohnsitz in Eggersriet	18'763.80	0.00 18'763.80
Kantonsbürger Nettoertrag	1'776.35 5'083.40	6'859.75
Bürger anderer Kantone Nettoaufwand	68'332.55	33'073.45 35'259.10
Ausländer Nettoaufwand	43'570.43	7'814.60 35'755.83

Für Ortsbürger, welche nicht in der Gemeinde Eggersriet wohnen, jedoch nach Art. 16 des Bundesgesetzes über die Zuständigkeit für die Unterstützung Bedürftiger unterstützt werden müssen, hat die Gemeinde insgesamt Fr. 89'283.45 (netto) an die jeweiligen Wohngemeinden bezahlt (Vorjahr: Fr. 208'862.25 inkl. Ortsbürger mit Wohnsitz in Eggersriet).

Mutterschaftsbeiträge

Die Gemeinde leistete im Jahr 2012 Mutterschaftsbeiträge im Betrag von Fr. 10'109.00 (netto) an Mütter mit neugeborenen Kindern mit Wohnsitz in der Gemeinde, welche in wirtschaftlich schwierigen Verhältnissen leben und keiner Arbeit nachgehen.

Abteilung AHV-Zweigstelle

Von der Sozialversicherungsanstalt des Kantons St.Gallen wurden im Jahr 2012 für die Gemeinde Eggersriet folgende Leistungen ausbezahlt:

	2012 Bezüger	2012 in Fr.	2011 Bezüger	2011 in Fr.
AHV-Renten	276	5'654'839	303	5'496'279
IV-Renten	60	899'304	70	923'511
Hilflosenentschädigungen	6	59'392	4	44'892
Ordentliche Ergänzungsleistungen	36	637'099	36	569'255
Ausserordentliche Ergänzungsleistungen	7	17'600	5	11'440
Prämienverbilligung im Rahmen der Ergänzungsleistungen	42	163'817	47	143'084
Prämienverbilligung		254'141		268'675

Abteilung Sektionschef / Zivilschutz

10 Wehrpflichtige des Jahrganges 1994 haben im Jahr 2012 an einem Orientierungstag in Goldach teilgenommen. Per 31. Dezember 2012 wurde der Jahrgang 1978 sowie die Jahrgänge 1979 bis 1982, sofern sie ihre Dienstleistungspflicht bereits erfüllt hatten, aus der Wehrpflicht entlassen. Die Entlassungsfeier fand am 14. Januar 2013 im Pfalz Keller, St.Gallen statt.

Abteilung Bausekretariat

Erteilte Baubewilligungen 2012

Im Jahr 2012 hat die Baukommission (ab 1. Januar 2012 mit selbstständigen Befugnissen) gesamthaft 42 Baubewilligungen und zwei Abbruchbewilligungen erteilt. Diese setzten sich aus folgenden Arten von Bauvorhaben zusammen:

Anzahl	Art des Bauvorhabens
5	Wohngebäude
20	An-, Um-, Neben- und Kleinstbauten
2	landwirtschaftliche Bauten
15	technische Anlagen (Sonnenkollektoren, Wärmepumpen, etc.)
2	Abbrüche

Im Rahmen des ordentlichen Baubewilligungsverfahrens wurden verschiedene Projekt- und Planänderungen beurteilt. Ein Baugesuch musste zur Überarbeitung zurückgewiesen werden. Von den 42 bewilligten Projekten mussten 4 Bauvorhaben ausserhalb der Bauzone nach den Bestimmungen des Raumplanungsgesetzes beurteilt werden. Ausserdem erfolgten 5 Beurteilungen im Rahmen von Bauermittlungsgesuchen bzw. Anfragen.

Feuerschutz

Im Rahmen der baupolizeilichen Bewilligungen wurden für Neu-, Um- und Anbauten 25 brandschutztechnische Bewilligungen sowie für Feuerungs- und Kaminanlagen 23 Bewilligungen erteilt. Insgesamt fanden 40 Abnahmen statt.

Feuerschau

Vor Erteilung der brandschutztechnischen Baubewilligung ist an insgesamt 9 Objekten die Feuerschau durchgeführt worden.

Feuerschau auf Klage

Es wurde in einer Tiefgarage eine Feuerschau und eine Nachkontrolle durchgeführt.

Kaminfeger

Im Jahr 2012 wurden insgesamt in 620 Liegenschaften die Wärmetechnischen Anlagen gereinigt. Bei allen 177 Feuerungsanlagen, welche zur Kontrolle fällig waren, wurde gleichzeitig mit der Reinigung die Oel- und Gasfeuerungskontrolle durchgeführt.

Abteilung Gemeinderatskanzlei

Abstimmungsstatistik mit Stimmbeteiligung in %

Abstimmung vom 11. März 2012		
Eidgenössische Vorlagen	<ul style="list-style-type: none"> • «Schluss mit uferlosem Bau von Zweitwohnungen» • «Bauspar-Initiative» • «6 Wochen Ferien für alle» • Bundesbeschluss über die Regelung der Geldspiele zugunsten gemeinnütziger Zwecke • Bundesgesetz über die Buchpreisbindung 	48.8% 48.3% 49.6% 47.4% 48.3%
Erneuerungswahl der Regierung		45.1%
Erneuerungswahl des Kantonsrats		38.4%
Abstimmung vom 2. April 2012		
Ordentliche Bürgerversammlung		4.6%
Abstimmung vom 29. April 2012		
Kantonale Wahl	2. Wahlgang Regierungsrat	38.2%
Abstimmung vom 17. Juni 2012		
Eidgenössische Vorlagen	<ul style="list-style-type: none"> • «Eigene vier Wände dank Bausparen» • «Für die Stärkung der Volksrechte in der Aussenpolitik» • «Änderung des Bundesgesetzes über die Krankenversicherung» 	39.1% 39.1% 39.1%
Kantonale Vorlagen	VI. Nachtrag zum Ergänzungsleistungsnetz	37.6%
Abstimmung vom 23. September 2012		
Eidgenössische Vorlagen	<ul style="list-style-type: none"> • Bundesbeschluss über die Jugendmusikförderung • «Sicheres Wohnen im Alter» • «Schutz vor Passivrauchen» 	57.7% 58.2% 59.2%
Kantonale Vorlage	Neubau des Forschungszentrums der Hochschule für Technik Rapperswil	53.5%
Kommunale Erneuerungswahlen	Wahl Gemeinderat Wahl Gemeindepräsident Wahl Geschäftsprüfungskommission	53.4% 58.3% 53.1%
Abstimmung vom 25. November 2012		
Eidgenössische Vorlage	Änderung des Tierseuchengesetzes	52.8%
Kantonale Vorlage	Kantonsratsbeschluss über die Genehmigung des Regierungsbeschlusses über den Beitritt zur Vereinbarung über das Forschungs- und Innovationszentrum	50.9%
Kommunale Abstimmung	Teilzonenplan Heimat-Zelg	58.8%

Im Rahmen von 14 ordentlichen Sitzungen hat der Gemeinderat zu 122 Geschäften die entsprechenden Beschlüsse gefasst. Die Planungskommission hat an zwei Workshops die Massnahmen zum Leitbild der Politischen Gemeinde Eggersriet überprüft.

In zwei Sitzungen hat die IT-Kommission Massnahmen zum extern ausgeführten Sicherheitsaudit vom November 2011 zur Informatik-Infrastruktur beschlossen.

Die Gemeinderatskanzlei hat für mehrere gastwirtschaftliche Anlässe die Patente und einige Tombolabewilligungen erteilt. Ausserdem wurden für zwei grössere Veranstaltungen eine Betriebsbewilligung erteilt.

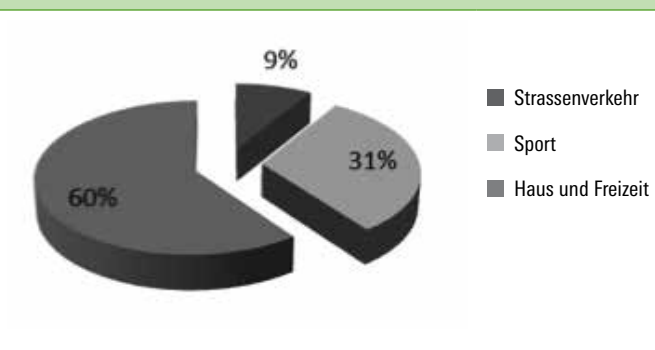
Jahresbericht des bfu-Sicherheitsdelegierten

Anfang 2012 habe ich das Amt des bfu Sicherheitsdelegierten von meinem Vorgänger Franz Fuchs übernommen. Auch ich möchte Sie über die Unfallverhütung beraten, sei es z.B. im Bereich Spielplätze, Geländer und Brüstungen, Glas am Bau, Teiche und Weiher usw. Dazu habe ich im vergangenen Jahr diverse Regionale und Schweizerische Kurse besucht. Einige aktuelle Themen über Sicherheit im Strassenverkehr, Sport, Spiel und Freizeit wurden im Korridor der Gemeindeverwaltung publiziert. Ebenso wurden regelmässig wichtige bfu-Tipps im Gemeindeblatt veröffentlicht.

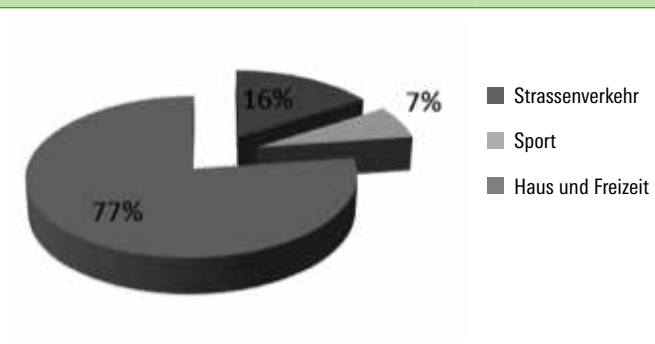
Aus der Grafik ist erkennbar, dass die Verletzungsgefahr in Haus und Freizeit nach wie vor den grössten Anteil einnimmt.

ChristianENZler, bfu Sicherheitsdelegierter

Verletzte 2009



Getötete 2009



Laufende Rechnung der Politischen Gemeinde Eggersriet

Konto	Text	Voranschlag 2012		Rechnung 2012		Voranschlag 2013	
		Aufwand	Ertrag	Aufwand	Ertrag	Aufwand	Ertrag
1	Gemeinderechnung	11'289'049	10'418'000	10'580'571.99	10'272'358.41	11'163'600	10'635'500
	Saldo		871'049		308'213.58		528'100
10	Bürgerschaft, Behörden, Verwaltung	1'698'200	585'300	1'610'906.48	581'515.95	1'681'900	593'800
100	Bürgerversammlung, Abstimmungen, Wahlen	30'500	3'000	25'876.50	1'986.85	22'500	2'000
101	Geschäftsprüfungskommission	22'500		19'832.80		23'500	
102	Gemeinderat	70'400		63'410.60		57'100	
104	Allgemeine Verwaltung	1'512'100	529'100	1'440'950.58	525'247.80	1'514'600	538'600
107	Gemeindehaus	49'700	53'200	47'627.10	54'281.30	51'000	53'200
108	Besondere Anlässe, Verbände	13'000		13'208.90		13'200	
11	Öffentliche Sicherheit	403'100	204'500	289'975.55	183'982.05	373'400	178'000
110	Rechtsaufsicht	63'500	48'500	36'669.65	25'545.75	58'500	43'500
114	Feuerwehr und Feuerschutz	254'800	133'000	198'960.20	132'446.30	250'000	131'500
115	Militär	37'800		5'713.10		37'900	
116	Zivilschutz	47'000	23'000	48'632.60	25'990.00	27'000	3'000
12	Bildung	4'985'100	0	4'733'327.40	0.00	5'031'300	0
121	Volksschulen	4'983'600		4'731'927.40		5'029'800	
125	Allgemeinbildende Schulen	1'500		1'400.00		1'500	

Bemerkungen zur Rechnung 2012

- 100 Zusätzliche Abstimmung Heimat-Zelg
- 104 Wegfall Vormundschaftssekretariat per 1. Juni 2012; feuerfester Schrank Grundbuchamt konnte noch nicht geliefert werden
- 114 Zahlreiche Projekte, welche Beiträge an die Wasserversorgungen auslösen, sind von der Gebäudeversicherungsanstalt noch nicht abgerechnet; Lärmschutzmassnahmen Schiessanlage Eggersriet konnten wegen laufendem Rechtsmittelverfahren noch nicht umgesetzt werden
- 121 Besserabschluss der Schulgemeinde Eggersriet-Grub SG

Bemerkungen zum Voranschlag 2013

- 104 Besoldungen gemäss Anstellungen 2013 Fr. 844'000.– (Vorjahr Fr. 848'413.85); Mehrkosten Neugestaltung Mitteilungsblatt
- 114 Unterhaltsbeiträge an Hydranten sowie Projektbeiträge (Fr. 81'300.–) an die Löschwasserversorgung gemäss den gesetzlichen Vorgaben; Beitrag an Regionale Feuerwehr gemäss Budget des Zweckverbandes Fr. 156'000.– (Vorjahr Fr. 158'000.–)
- 121 Finanzbedarf der Schulgemeinde Eggersriet – Grub SG
- 125 **Beitrag analog Vorjahr an die Volkshochschule Rorschach Fr. 1'200.– im Rahmen der Erwachsenenbildung**

Neue von der Bürgerversammlung mit dem Voranschlag zu genehmigende Ausgaben sind fett hervorgehoben!

Laufende Rechnung der Politischen Gemeinde Eggersriet

Konto	Text	Voranschlag 2012		Rechnung 2012		Voranschlag 2013	
		Aufwand	Ertrag	Aufwand	Ertrag	Aufwand	Ertrag
13	Kultur, Freizeit	182'200	12'000	120'232.33	8'485.00	153'400	8'800
130	Kulturförderung	70'100	6'000	67'085.80	6'213.00	68'800	6'300
131	Denkmalpflege, Heimatschutz	27'700				34'900	
132	Massenmedien	22'700		15'919.30		3'100	
133	Parkanlagen, Wanderwege	14'100		6'488.85		10'100	
134	Sport	8'700		8'503.00		8'700	
137	Übrige Freizeitgestaltung	38'900	6'000	22'235.38	2'272.00	27'800	2'500
14	Gesundheit	117'000	0	96'465.64	0.00	152'900	0
141	Spitäler, Kranken- und Pflegeheime	56'000		31'261.10		82'000	
142	Ambulante Pflegefinanzierung	18'000		18'819.54		24'000	
145	Ambulante Krankenpflege, Geburtshilfe	41'600		45'645.00		45'600	
148	Lebensmittelkontrolle	400		340.00		400	
149	Übriges Gesundheitswesen	1'000		400.00		900	

Bemerkungen zur Rechnung 2012

- 131 Denkmalpflegebeitrag an die kath. Kirchengemeinde wird in das Folgejahr übertragen
- 141 Geringere Patientenzahl bei der stationären Pflegefinanzierung

Bemerkungen zum Voranschlag 2013

- 130 **Beitrag je Fr. 5'000.– an Musikgesellschaft Eggersriet und Bürgermusik Grub SG; Quartierverein Vogtholz neu auf der Liste der zu unterstützenden Vereine (Fr. 470.–)**
- 131 Übertrag denkmalpflegerischer Beitrag an Kirchensanierung Eggersriet; **denkmalpflegerischer Beitrag an eine private Wohnhaussanierung (geschütztes Kulturobjekt) Fr. 7'200.–**
- 133 **Neue Spielgeräte Spielplätze Fr. 6'900.–**
- 134 **Beiträge an Sportvereine in der Gemeinde Fr. 8'700.–**
- 137 **Subventionierung Eintritte Badeanstalten Fr. 5'000.–; Betriebsbeitrag Pfadiheim Fr. 3'000.–**
- 141 Beitrag an die stationäre Pflegefinanzierung gemäss den gesetzlichen Vorgaben (höherer Anteil der Gemeinden infolge der kantonalen Sparpakete) Fr. 82'000.–
- 145 Beitrag an Spitexorganisation gemäss erwartetem Abschluss 2012 und in Anwendung der Leistungsvereinbarung

Neue von der Bürgerversammlung mit dem Voranschlag zu genehmigende Ausgaben sind fett hervorgehoben!

Laufende Rechnung der Politischen Gemeinde Eggersriet

Konto	Text	VORANSCHLAG 2012		RECHNUNG 2012		VORANSCHLAG 2013	
		Aufwand	Ertrag	Aufwand	Ertrag	Aufwand	Ertrag
15	Soziale Wohlfahrt	992'000	346'400	921'920.28	400'107.65	999'700	386'200
150	Sozialversicherungen	15'000	17'000	17'302.10	11'506.90	53'000	50'000
153	Allgemeine Sozialhilfe	189'700	17'600	161'131.00	13'546.25	214'700	3'600
154	Kinder und Jugendliche	70'200	35'600	83'436.85	42'783.95	72'100	36'000
155	Invalidität	1'500		1'400.00		1'500	
156	Sozialer Wohnungsbau	13'000		9'687.50		10'000	
157	Seniorenzentrum	379'600	242'100	382'651.15	252'805.45	366'400	263'100
158	Finanzielle Sozialhilfe	323'000	34'100	266'311.68	79'465.10	282'000	33'500
16	Verkehr	1'267'100	254'200	1'119'587.15	232'173.20	1'064'300	161'800
162	Gemeindestrassen	996'600	228'200	868'919.10	207'278.00	760'800	136'800
165	Öffentlicher Verkehr	270'500	26'000	250'668.05	24'895.20	303'500	25'000

Bemerkungen zur Rechnung 2012

- 153 Minderaufwand Aufbau KES-Behörde; per Ende Juni 2012 keine Unterbringungskosten Asylsuchende
- 158 Weniger Sozialhilfe für Ortsbürger in anderen Gemeinden
- 162 Überträge Sanierung Sonderstrasse, Ausweichstelle Rossbüchel und Neuerstellung Sonderweg; Mehrkosten beim Winterdienst (Einsätze Dezember), höhere Kosten beim Fahrzeugunterhalt und bei ausserordentlichen Unterhaltsarbeiten
- 165 Kantonale Abrechnung öffentlicher Verkehr ist kostengünstiger

Bemerkungen zum Voranschlag 2013

- 153 Beitrag an KES-Behörde gemäss regionalem Verteilschlüssel Fr. 74'700.–
- 154 **Beitrag an Spielgruppe Müsli Fr. 3'890.–**
- 157 Zunahme baulicher Unterhalt Senioren- und Spitexzentrum nach 12 Betriebsjahren Fr. 37'500.–; **Abschreibung Senioren- und Spitexzentrum weiterhin linear auf 25 Jahre Fr. 217'800.–, Teilfinanzierung des Unterhaltes aus Unterhaltsreserve Fr. 20'000.–**
- 158 Hochgerechnete Aufwendungen im Bereich der öffentlichen Fürsorge für Einwohner/innen und Bürger/innen
- 162 **Neuer Rasenmäher, Kleingeräte und Maschinen Fr. 9'600.–; baulicher Unterhalt gemäss Strassenunterhaltsprogramm 2013 Fr. 65'000.–; Belagssanierungen gemäss Strassenunterhaltsprogramm 2013 Fr. 150'000.– (Fr. 99'000.– Übertrag Sanierung Sonderstrasse)**
- 165 Mehrbelastung der Gemeinden beim öffentlichen Verkehr infolge der kantonalen Sparpakete neu Fr. 278'000.–

Neue von der Bürgerversammlung mit dem Voranschlag zu genehmigende Ausgaben sind fett hervorgehoben!

Laufende Rechnung der Politischen Gemeinde Eggersriet

Konto	Text	VORANSCHLAG 2012		RECHNUNG 2012		VORANSCHLAG 2013	
		Aufwand	Ertrag	Aufwand	Ertrag	Aufwand	Ertrag
17	Umwelt, Raumplanung	539'400	441'300	599'896.50	520'701.85	756'800	656'300
171	Abwasserbeseitigung	369'300	369'300	444'496.50	444'496.50	586'300	586'300
172	Abfallbeseitigung	67'000	67'000	69'843.70	69'843.70	68'000	68'000
173	Übriger Umweltschutz	13'900		11'147.20		10'800	
174	Friedhof, Bestattungen	68'600	5'000	62'441.75	1'561.65	62'700	2'000
175	Gewässerverbauungen					18'500	
177	Raumplanung	20'300		11'776.35	4'800.00	10'300	
178	Naturschutz	300		191.00		200	
18	Volkswirtschaft	58'800	5'100	51'117.90	4'870.85	59'100	4'700
180	Landwirtschaft	24'700		25'322.10		19'800	
181	Forstwirtschaft	13'800	3'800	13'997.80	3'647.15	18'500	3'400
182	Jagd, Fischerei, Tierschutz	7'500	1'300	6'998.00	1'223.70	8'000	1'300
183	Tourismus, Kommunale Werbung	12'800		4'800.00		12'800	
19	Finanzen	1'046'149	8'569'200	1'037'142.76	8'340'521.86	890'800	8'645'900
190	Gemeindesteuern	50'000	6'962'000	27'246.26	6'544'838.43	40'000	6'837'000
191	Finanzausgleich		740'400	32'300.00	795'900.00		422'100
193	Einnahmeanteile Steuern		379'000	827.70	516'825.30		350'500
194	Liegenschaften Finanzvermögen	27'800	72'000	21'356.50	61'059.10	41'400	629'900
195	Zinsen	202'900	89'600	201'976.90	92'377.73	216'900	83'400
196	Erträge ohne Zweckbindung		91'000		94'321.30		89'500
197	Ausserordentlicher Aufwand/Ertrag	30'000		17'986.80		20'000	
198	Gestiftete Fonde, Legate						
199	Abschreibungen	735'449	235'200	735'448.60	235'200.00	572'500	233'500

Bemerkungen zur Rechnung 2012

- 177 Geringere Kosten Raumplanung nach Ablehnung Teilzonenplan Heimat-Zelg
 190 Wesentlich tiefere Einnahmen bei den Einkommens- und Vermögenssteuern
 191 Mehrertrag beim partiellen Steuerfussausgleich nach effektivem Abschluss 2012
 193 Mehrertrag bei den Grundstückgewinnsteuern

Bemerkungen zum Voranschlag 2013

- 171 **Sanierung Schmutzwasserschächte nach Spülung AVA Fr. 10'000.-**; Beitrag an den Abwasserverband Altenrhein bleibt bei Fr. 125.- pro Einwohner und Einwohnergleichwert Fr. 270'000.-
 174 **baulicher Unterhalt und Erstellung Gemeinschaftsgrab Friedhof Eggersriet Fr. 11'000.-**
 175 **Bachsohlenräumung Häldeibach** offen gelegter Bereich (Unterhaltungspflicht gemäss Gewässerplan neu bei der Gemeinde), Planung mit Kanton AR Durchlass Rössliddamm Fr. 18'500.-
 180 **Beiträge an landwirtschaftliche Vereine Fr. 2'500.-**;
Beiträge an Viehassekuranzen Eggersriet und Grub SG Fr. 2'000.-
 183 Übertrag ausserordentlicher Beitrag Fr. 8'000.- an Verkehrsvereinprojekt Panoramatafel Fünfländerblick
 194 Buchgewinne auf Anlagen Finanzvermögen (Auflösung stiller Reserven) Fr. 580'000.-; Unterhaltsarbeiten Liegenschaft Spitzstrasse 6 hinsichtlich Neuvermietung

Neue von der Bürgerversammlung mit dem Voranschlag zu genehmigende Ausgaben sind fett hervorgehoben!

Investitionsrechnung der Politischen Gemeinde Eggersriet

Konto	Text	VORANSCHLAG 2012		RECHNUNG 2012		VORANSCHLAG 2013	
		Ausgaben	Einnahmen	Ausgaben	Einnahmen	Ausgaben	Einnahmen
1	Investitionsrechnung	856'749.00	741'749.00	754'226.80	741'748.60	1'373'060	578'060
2	Gemeinderechnung Saldo		115'000.00		12'478.20		795'000
11	Öffentliche Sicherheit	50'000.00	0.00	0.00	0.00	50'000	0
5620	Trefferanzeige Schiessanlage	50'000.00				50'000	
13	Kultur, Freizeit	0.00	0.00	0.00	0.00	0	0
5060	Neumöblierung Gemeindesaal						
16	Verkehr	65'000.00	0.00	12'478.20	0.00	745'000	0
5016	Vorplatz Gemeindehaus					380'000	
5017	Sanierung Sonnentalstrasse					312'000	
5030	Werkhof Eggersriet-Grub AR	65'000.00		12'478.20		53'000	
19	Finanzen	741'749.00	741'749.00	741'748.60	741'748.60	578'060	578'060
5910	Passivierte Abschreibungen	741'749.00		741'748.60		578'060	
6800	Übernahme ordentliche Abschreibungen		741'749.00		741'748.60		578'060

Bemerkungen zur Investitionsrechnung 2012

- 11.5620 Bereits bewilligter Betrag an Trefferanzeige für die Schiessanlage Eggersriet, Kredit wird erst mit Inkrafttreten von unbefristeten Sanierungserleichterungen freigegeben
- 16.5030 Übertrag Projektstudienauftrag Werkhofneubau

Bemerkungen zum Voranschlag 2013

- 11.5620 Übertrag / siehe Bemerkungen zur Investitionsrechnung 2012
- 16.5016 **Anpassungen Eingangs- und Vorplatzbereich Gemeindehaus (siehe separates Gutachten)**
- 16.5017 **Sanierung Sonnentalstrasse gemäss Mehrjahresprogramm Strassenunterhalt**
- 16.5030 Übertrag Projektstudienwettbewerb Werkhofneubau / Beurteilungstag am 6. Februar 2013

Neue von der Bürgerversammlung mit dem Voranschlag zu genehmigende Ausgaben sind fett hervorgehoben!

Gewinnverwendung Rechnung 2012

Der Gemeinderat beantragt den Aufwandüberschuss dem Eigenkapitalkonto «Reserven für künftige Aufwandüberschüsse» zu entnehmen.

	in Fr.
Eigenkapital per 01.01.2012	1'603'717.48
Ertragsüberschuss 2012	-308'213.58
Verrechnung mit kumulierten Bilanzüberschuss	-308'213.58
Eigenkapital per 31.12.2012	1'295'503.90

Bestandesrechnung der Politischen Gemeinde Eggersriet

nach Gewinnverwendung

Konto	Text	ANFANGSBESTAND 2012		VERÄNDERUNG 2012 BRUTTO		ENDBESTAND 2012	
		Saldo	Zugang	Abgang	Saldo		
1	Aktiven	12'488'371.35	24'179'736.34	24'201'164.21	12'466'943.48		
10	Finanzvermögen	6'827'261.96	24'167'258.14	23'446'221.26	7'548'298.84		
100	Flüssige Mittel	1'165'635.40	20'139'889.02	19'528'937.60	1'776'586.82		
101	Guthaben	2'062'503.41	3'929'713.52	3'820'106.26	2'172'110.67		
102	Anlagen	3'482'690.55			3'482'690.55		
103	Guthaben bei Sonderrechnungen	25'718.80		6'463.60	19'255.20		
108	Aktive Rechnungsabgrenzung	90'713.80	97'655.60	90'713.80	97'655.60		
11	Ordentliches Verwaltungsvermögen	5'558'513.95	12'478.20	712'498.60	4'858'493.55		
110	Sachgüter	5'198'213.85	12'478.20	633'398.60	4'577'293.45		
112	Investitionsbeiträge	360'300.10		79'100.00	281'200.10		
12	Darlehen und Beteiligungen des Verwaltungsvermögens	22'950.00	0.00	22'950.00	0.00		
121	Darlehen und Beteiligungen	22'950.00		22'950.00	0.00		
13	Verwaltungsvermögen von Spezialfinanzierungen	62'622.45	0.00	6'300.00	56'322.45		
130	Sachgüter	62'622.45		6'300.00	56'322.45		
18	Spezialfinanzierungen	17'022.99	0.00	13'194.35	3'828.64		
180	Vorschüsse an Spezialfinanzierungen	17'022.99		13'194.35	3'828.64		
2	Passiven	12'488'371.35	75'149'355.57	75'170'783.44	12'466'943.48		
20	Fremdkapital	9'588'175.37	35'426'908.51	35'256'857.60	9'758'226.28		
200	Laufende Verpflichtungen	1'387'728.03	29'371'237.06	28'975'812.65	1'783'152.44		
201	Kurzfristige Schulden	547'317.56	5'940'790.00	6'039'872.60	448'234.96		
202	Mittel- und langfristige Schulden	7'303'008.30	17'004.00	71'424.80	7'248'587.50		
203	Verpflichtungen für Sonderrechnungen	132'431.48		41'557.55	90'873.93		
204	Rückstellungen	94'000.00		4'500.00	89'500.00		
208	Passive Rechnungsabgrenzung	123'690.00	97'877.45	123'690.00	97'877.45		
22	Steuerbezug	0.00	39'605'712.26	39'605'712.26	0.00		
28	Sondervermögen	1'296'478.50	116'734.80	0.00	1'413'213.30		
280	Zweckbestimmte Zuwendungen	116'942.65	2'923.50		119'866.15		
281	Verpflichtungen für Spezialfinanzierungen	832'267.35	113'811.30		946'078.65		
282	Verpflichtungen für Vorfinanzierungen	347'268.50			347'268.50		
29	Eigenkapital	1'603'717.48	0.00	308'213.58	1'295'503.90		
299	Bilanzüberschuss-/fehlbetrag	1'603'717.48		308'213.58	1'295'503.90		

Abschreibungsplan 2013 der Politischen Gemeinde Eggersriet

Konto	Ordentliches Verwaltungsvermögen	BUCHWERT 01.01.2012	ABSCHREIBUNGEN 2012	INVESTITIONEN 2012	BUCHWERT 31.12.2012	ABSCHREIBUNGEN 2013
110114	Grundwasserschutzzonen	54'781.85	5'500.00		49'281.85	49'281.85
110129	Sanierung Dorf-/Hädelibach	245'890.65	24'600.00		221'290.65	22'100.00
110131	Trottoir Rohrwies-Unterbilchen	55'100.00	8'300.00		46'800.00	46'800.00
110138	Belagssanierungen	82'295.25	12'300.00		69'995.25	10'500.00
110140	Verkehrsberuhigungsmassnahmen	48'570.25	48'570.25		0.00	0.00
110141	Sanierung Sonder-/Alpsteinstrasse	110'819.90	16'600.00		94'219.90	14'100.00
110144	Verengung Einlenker Mühlbachstrasse	47'231.80	47'231.80		0.00	0.00
110145	Sanierung Fürschwendistrasse	107'356.00	16'100.00		91'256.00	13'700.00
1101	Tiefbauten	752'045.70	179'202.05	0.00	572'843.65	156'481.85
110314	Gemeindesaal, Zivilschutz-OKP	167'630.00	16'800.00		150'830.00	15'100.00
110316	Gemeindehaus, Umbau/Ausbau	57'099.00	5'700.00		51'399.00	5'100.00
110320	Mehrzweckanlage Grub SG	205'300.00	20'500.00		184'800.00	18'500.00
110321	Altersheim, Umbau/Sanierung	2'963'019.80	217'800.00		2'745'219.80	217'800.00
110325	Arztpraxis, Umbau/Erweiterung	69'261.70	6'900.00		62'361.70	6'200.00
110327	Gemeindehaus, Sanierung/Ergänzung	739'927.85	74'000.00		665'927.85	66'600.00
110329	Werkhof Eggersriet-Grub AR	0.00	0.00	12'478.20	12'478.20	12'478.20
1103	Hochbauten	4'202'238.35	341'700.00	12'478.20	3'873'016.55	341'778.20
110600	Möbilierung Gemeindesaal	41'796.55	41'796.55		0.00	0.00
110601	Kommunalfahrzeug	202'133.25	70'700.00		131'433.25	46'000.00
1106	Mobilien, Maschinen, Fahrzeuge	243'929.80	112'496.55	0.00	131'433.25	46'000.00
110	Total Sachgüter	5'198'213.85	633'398.60	12'478.20	4'577'293.45	544'260.05
112230	Friedhoferweiterung Eggersriet	146'666.80	14'700.00		131'966.80	13'200.00
112410	Reservoir Höhe/Seeleitung	105'006.00	10'500.00		94'506.00	9'500.00
112430	Erweiterung Pflegeheim Rorschach	60'827.30	6'100.00		54'727.30	5'500.00
112440	Austrittsleistung Pflegeheim Rorschach	47'800.00	47'800.00		0.00	0.00
112	Investitionsbeiträge	360'300.10	79'100.00	0.00	281'200.10	28'200.00
121420	Gen. Strandbadfreunde Rorschach	500.00	500.00		0.00	0.00
121430	Verwaltungsrechenzentrum AG	20'000.00	20'000.00		0.00	0.00
121440	Genossenschaft Stadttheater SG	2'000.00	2'000.00		0.00	0.00
121450	Gen. Raiffeisenbank Eggersriet-Grub	200.00	200.00		0.00	0.00
121460	IG GIS AG, St.Gallen	250.00	250.00		0.00	0.00
121	Darlehen und Beteiligungen	22'950.00	22'950.00	0.00	0.00	0.00
Total	Ordentliches Verwaltungsvermögen	5'581'463.95	735'448.60	12'478.20	4'858'493.55	572'460.05

Konto	Verwaltungsvermögen von Spezialfinanzierungen	BUCHWERT 01.01.2012	ABSCHREIBUNGEN 2012	INVESTITIONEN 2012	BUCHWERT 31.12.2012	ABSCHREIBUNGEN 2013
130142	Werkleitungen Sonderstrasse	62'622.45	6'300.00		56'322.45	5'600.00
1301	Tiefbauten	62'622.45	6'300.00	0.00	56'322.45	5'600.00
Total	Spezialfinanzierungen	62'622.45	6'300.00	0.00	56'322.45	5'600.00

Steuerabrechnung 2012

	ERGEBNIS 2011	BUDGET 2012	ERGEBNIS 2012
Einkommens- und Vermögenssteuern; Steuerfuss 147 % (ohne Kirchen und Staat) inkl. Nachzahlungen	6'138'918.96	6'424'000.00	6'035'772.36
Steuern juristische Personen	68'680.65	68'000.00	69'485.55
Grundstückgewinnsteuern	179'206.45	200'000.00	368'329.95
Nach- und Strafsteuern	134'434.05	5'000.00	19'688.85
Erbschafts-/Schenkungssteuer	–	–	–
Grundsteuern	317'568.15	317'000.00	323'475.05
Handänderungssteuern	266'222.40	180'000.00	136'870.30
Feuerwehrabgaben	128'409.83	130'000.00	129'446.30
Quellensteuer	114'964.50	110'000.00	78'444.80
Total	7'348'404.99	7'434'000.00	7'161'513.16
Entwicklung einfache Steuer			
100% (ohne Nachzahlungen)	4'044'774.82	4'166'000.00	4'065'122.06
Eingang Staat und Kirchgemeinden			
(Einkommens- und Vermögenssteuern)	Steuerfuss in %	Eingang 2011	Eingang 2012
Staat	105	4'097'189.26	4'194'398.75
Kath. Kirche Eggersriet	26	444'870.38	3'833.34
Kath. Kirche Grub SG	26	94'195.35	3'067.40
Kath. Kirche Eggersriet-Grub SG	26	0.00	470'175.04
Evang. Kirche Grub AR	22	253'616.77	243'171.52

Steuerplan 2013

			Beträge in Fr.
Gesamtsteuerbedarf	Gemäss Voranschlag		6'280'000
Gesamtsteuerfuss	In Prozenten der einfachen Steuer		147%
Steueraufkommen	Mutmasslicher Ertrag der einfachen Steuer (100%, Jahres- und Ratasteuern)		4'136'000
	Erträge aus Einkommens- und Vermögenssteuern	Laufende Steuern 2012, 147% von Fr. 4'136'000	6'080'000
		Nachzahlungen	200'000
		Total Steueraufkommen	6'280'000
Übriger Steuerertrag	Grundsteuern	Fr. 397'500'000 à 0.8‰	318'000
		Fr. 25'000'000 à 0.2‰	5'000
			323'000
	Nach- und Strafsteuern		5'000
	Steuern juristischer Personen		70'000
	Grundstückgewinnsteuern		200'000
	Handänderungssteuern		200'000
	Quellensteuern		80'000

Bemerkungen zur Elektrarechnung

Die Laufende Rechnung 2012 der Elektra Eggersriet schliesst mit einem Aufwand von Fr. 934'165.48 und einem Ertrag von Fr. 962'696.-- ab. Der Ertragsüberschuss der Laufenden Rechnung 2012 von Fr. 28'530.52 soll dem Eigenkapital zugewiesen werden, welches somit einen neuen Bestand von Fr. 764'196.85 ausweist. Die Investitionsrechnung 2012 weist Nettoinvestitionen von Fr. 167'965.35 aus.

Das Budget der Laufenden Rechnung 2013 der Elektra Eggersriet rechnet bei einem Aufwand von Fr. 960'300.-- und einem Ertrag von Fr. 961'400.-- mit einem Ertragsüberschuss von Fr. 1'100.--. Die Investitionsrechnung 2013 sieht eine Nettoinvestitionszunahme von Fr. 157'000.-- vor.

Laufende Rechnung der Elektra Eggersriet

nach Gewinnverwendung

Konto	Text	VORANSCHLAG 2012		RECHNUNG 2012		VORANSCHLAG 2013	
		Aufwand	Ertrag	Aufwand	Ertrag	Aufwand	Ertrag
5	Elektra	919'542	938'800	934'165.48	962'696.00	960'300	961'400
	Saldo	19'258		28'530.52		1'100	
50	Verwaltung	61'400	0	59'181.40	330.00	61'900	0
52	Verteilanlagen	176'800	0	158'172.45	0.00	160'900	0
58	Strom, Einkauf und Verkauf	502'942	839'800	536'867.90	862'662.45	560'000	862'400
583	Stromeinkauf	494'442	0	524'367.10		550'700	
584	Stromverkauf	8'500	839'800	12'500.80	862'662.45	9'300	862'400
59	Finanzen	178'400	99'000	179'943.73	99'703.55	177'500	99'000
590	Zinsen		14'000		13'139.25		12'000
596	Beiträge ohne Zweckbindung	85'000	85'000	86'564.30	86'564.30	87'000	87'000
599	Abschreibungen	93'400		93'379.43		90'500	

Bemerkungen zur Rechnung 2012

- 52 Minderaufwendungen beim Netzunterhalt und bei der Hausinstallationskontrolle
- 58 Geringer Minderertrag beim Strom Einkauf und Verkauf, prognostizierte Verbrauchsmengen wurden ziemlich genau eingehalten

Bemerkungen zum Voranschlag 2013

- 52 **Allgemeine Unterhaltsarbeiten Fr. 49'000.--, Hausinstallationskontrolle weiterhin durch Werk ausgeführt Fr. 27'000.--, Aufwand für Plannachführungen Fr. 15'000.--**
- 58 Saldo Stromeinkauf/Verkauf: Berechnet nach der Tarifrevision mit einem Mehrverbrauch von 1%

Neue von der Bürgerversammlung mit dem Voranschlag zu genehmigende Ausgaben sind fett hervorgehoben!

Investitionsrechnung der Elektra Eggersriet

Konto	Text	VORANSCHLAG 2012		RECHNUNG 2012		VORANSCHLAG 2013	
		Ausgaben	Einnahmen	Ausgaben	Einnahmen	Ausgaben	Einnahmen
	Investitionsrechnung	379'520	123'400	380'194.78	212'229.43	277'500	120'500
	Saldo		256'120		167'965.35		157'000
5	Ausgaben	281'620	0	286'815.35	0.00	187'000	0
50	Sachgüter	281'620	0	286'815.35	0.00	187'000	0
5.5013	Hausanschlüsse	30'000		42'947.00		30'000	
5.5018	Verkabelung Spitze	46'620		53'166.25			
5.5019	Verkabelung VK Stein	45'000		53'744.85			
5.5020	Muffennetz Sonder-/Alpsteinstrasse	160'000		136'957.25		83'000	
5.5021	Muffennetz Käserieweg					64'000	
5.5030	Projektierung Vorplatz					10'000	
6	Einnahmen	0	30'000	0.00	118'850.00	0	30'000
61	Nutzungsabgaben	0	30'000	0.00	118'850.00	0	30'000
5.6100	Anschlussbeiträge		30'000		118'850.00		30'000
	Finanzen	97'900	93'400	93'379.43	93'379.43	90'500	90'500
5.591	Passivierte Abschreibungen	97'900		93'379.43		90'500	
5.6810	Übernahme ordentliche Abschreibungen		93'400		93'379.43		90'500

Bemerkungen zur Rechnung 2012

- 50 Mehrkosten bei der Verkabelung Stein-Spitze wegen ausserordentlichen Tiefbauarbeiten (Probleme Untergrund)
- 61 Anschlussbeiträge von Mehrfamilienhäusern weit über der Prognose

Bemerkungen zum Voranschlag 2013

- 50 Übertrag Restkosten und **Nachtrag** Muffennetz Sonderstrasse Fr. 83'000.-, **Muffennetzsanierung Käserieweg Fr. 64'000.-; Projektierung Elektroleitungen Staatsstrassensanierung Fr. 10'000.-**

Neue von der Bürgerversammlung mit dem Voranschlag zu genehmigende Ausgaben sind fett hervorgehoben!

Gewinnverwendung Elektra Rechnung 2012

	Beträge in Fr.
Eigenkapital per 01.01.2012	735'666.33
Ertragsüberschuss 2012	28'530.52
Eigenkapital vor Gewinnverwendung	764'196.85
Gewinnverwendung gemäss Antrag Gemeinderat:	
Zuweisung an kumulierten Bilanzüberschuss	28'530.52
Eigenkapital nach Gewinnverwendung per 31.12.2012	764'196.85

Bestandesrechnung der Elektra Eggersriet

nach Gewinnverwendung

Konto	Text	ANFANGSBESTAND 2012	VERÄNDERUNG 2012 BRUTTO		ENDBESTAND 2012
		Saldo	Zugang	Abgang	Saldo
1	Aktiven	772'766.33	2'422'664.70	2'398'734.18	796'696.85
10	Finanzvermögen	329'677.03	2'135'849.35	2'186'504.75	279'021.63
100	Zahlungsausgleich	0.00	1'032'021.60	1'032'021.60	0.00
101	Guthaben	197'245.55	1'103'827.75	1'112'925.60	188'147.70
103	Guthaben Gemeindehaushalt	132'431.48		41'557.55	90'873.93
11	Verwaltungsvermögen	443'089.30	286'815.35	212'229.43	517'675.22
110	Sachgüter	443'089.30	286'815.35	212'229.43	517'675.22
2	Passiven	772'766.33	1'373'505.67	1'349'575.15	796'696.85
20	Fremdkapital	37'100.00	1'344'975.15	1'349'575.15	32'500.00
200	Laufende Verpflichtungen	0.00	1'344'275.15	1'344'275.15	0.00
202	Mittel-/langfristige Schulden	21'700.00		5'300.00	16'400.00
204	Rückstellungen	15'400.00	700.00		16'100.00
29	Eigenkapital	735'666.33	28'530.52	0.00	764'196.85

Abschreibungsplan 2013 der Elektra Eggersriet

Objekt	INVESTITIONSJAHR	BUCHWERT	ABSCHREIBUNGEN	INVESTITIONEN	BUCHWERT	ABSCHREIBUNGEN
		01.01.2012	2012	2012	31.12.2012	2013
Tiefbauten	bis 2010	337'749.62	33'800.00		303'949.62	30'400.00
Hausanschlüsse	ab 2011	28'607.15	28'607.15	42'947.00	42'947.00	42'947.00
Sanierung TS Dorf	2011	21'581.38	21'581.38		0.00	0.00
Vorprojekt Erschliessung Heimat-Zelg	2011	4'390.90	4'390.90		0.00	0.00
Verkabelung VK Stein	2012	0.00	0.00	53'744.85	53'744.85	5'400.00
Verkabelung Spitze	2011–2012	128'380.25	12'800.00	53'166.25	168'746.50	16'900.00
Muffennetz	ab 2012	0.00	0.00	136'957.25	136'957.25	13'700.00
Sachgüter		520'709.30	101'179.43	286'815.35	706'345.22	109'347.00
Anschlussbeiträge	ab 2011	77'620.00	7'800.00	118'850.00	188'670.00	18'900.00
Sachgüter (Einnahmen)		77'620.00	7'800.00	118'850.00	188'670.00	18'900.00
Total Sachgüter		443'089.30	93'379.43	167'965.35	517'675.22	90'447.00

Bis Ende 2010 sind sämtliche Sachgüter in einer Position zusammengefasst. Ab 2011 werden die Investitionsgüter einzeln nachgeführt.

Gemeinderat

Die Jahresrechnung 2012 (Gemeindehaushalt und Elektra) sowie der Voranschlag und Steuerplan 2013 wurden vom Gemeinderat geprüft und genehmigt.

Eggersriet, 20. Februar 2013

Geschäftsprüfungskommission

Geschätzte Stimmbürgerinnen und Stimmbürger

In Ausübung unseres Mandates haben wir im Rahmen der gesetzlichen Vorschriften das Rechnungswesen und die Amtsführung des Gemeinderates für das abgelaufene Jahr geprüft. Die Jahresrechnung 2012 (Gemeindehaushalt und Elektra) wurde im Auftrag der Geschäftsprüfungskommission durch die BDO Visura, St.Gallen einer eingehenden Prüfung unterzogen.

Geschäftsprüfungskommission und Gemeinderat haben vom Prüfungsbefund der BDO Visura Kenntnis genommen. Darin wurde die Übereinstimmung der Bestandes- und Verwaltungsrechnung mit der Buchhaltung, die ordnungsgemässe Führung der Buchhaltung sowie die Bewertung von Aktiven und Passiven entsprechend den gesetzlichen Vorschriften bestätigt.

Da die Prüfung des Rechnungswesens einer externen Revisionsstelle übertragen ist, konnte sich die Geschäftsprüfungskommission auf die Prüfung der Amtsführung des Rates im abgelaufenen Jahr beschränken. Die Protokolle sind ausführlich und verständlich abgefasst. Es konnten keine Besonderheiten festgestellt werden.

Voranschlag und Steuerplan 2013 wurden an einer gemeinsamen Sitzung von Rat und Geschäftsprüfungskommission beraten und gutgeheissen.

Die Jahresrechnung schliesst mit einem Aufwandüberschuss von Fr. 308'213.58

**Der Gemeinderat beantragt folgende Ergebnisverwendung:
Der Aufwandüberschuss von Fr. 308'213.58 wird dem Eigenkapital (Konto «Reserve für künftige Aufwandüberschüsse») entnommen.
Das Eigenkapital beträgt damit per 1. Januar 2013 Fr. 1'295'503.90**

Auf Grund unserer Prüfungstätigkeit und gestützt auf den Revisionsbefund der BDO Visura stellt die Geschäftsprüfungskommission der Bürgerschaft folgende Anträge:

1. Die vorliegende Jahresrechnung 2012 sei zu genehmigen und der Aufwandüberschuss gemäss Antrag des Gemeinderates zu verwenden.
2. Dem Voranschlag und dem Steuerplan 2013 sei zuzustimmen.

Im Übrigen sei allen Mitarbeiterinnen und Mitarbeitern in Behörden, Kommissionen und der Verwaltung für die geleistete Arbeit Dank und Anerkennung auszusprechen.

Eggersriet, 20. Februar 2013

Geschäftsprüfungskommission

Andreas Lehmann, Präsident Beat Bischof
Kurt Hartmeier Ernst Fiechter
Bruno Angehrn

Zweckverbände: Beiträge im Überblick

Die Politische Gemeinde Eggersriet ist an nachstehenden Zweckverbänden beteiligt. Weil deren Rechnungen durch andere Organe genehmigt werden, werden diese aus Platz- und Kostengründen nicht veröffentlicht. Die Rechnungen können auf dem Gemeindamt (Büro 7) eingesehen werden.

Körperschaft/Institution	Beiträge 2012	in Fr.
Zweckverband Abwasserverband Altenrhein	Betriebskostenbeitrag (finanziert aus den Abwassergebühren)	265'440.15
Zweckverband Regionale Feuerwehr Heiden-Eggersriet-Grub-Wolfhalden	Betriebskostenbeitrag	152'503.20
Zweckverband Reg. Suchtberatungsstelle Rorschach	Betriebskostenbeitrag	9'924.95
Zweckverband Reg. Tierkörpersammelstell./Notschlachthanlage Wolfhalden	Betriebskostenbeitrag	6'937.35

Tätigkeitsbericht Abwasserverband

Die Gesamtabwassermenge hat sich im Vergleich zum Vorjahr um rund 20% auf 9'002'000 m³ erhöht. Ursache ist die mit 1'419 mm deutlich höhere Niederschlagsmenge aus den Mischsystemgebieten. Während das Abwasser aus den Haushalten leicht zugenommen hat, ist der Abwasseranfall bei den Industrie- und Gewerbebetrieben gesunken.

Sehr erfreulich ist, dass im Klärwerk erstmals sämtliche vom AfU geforderten Grenzwerte eingehalten werden konnten. Die Abwasserreinigung reinigte das Wasser so gut wie nie

zuvor. Bemerkenswert besonders deshalb, weil dies mit geringerem Fällmitteleinsatz erreicht wurde. Die Schmutzwasserverteilung erfolgte aufgrund der Menge und des Verschmutzungsgrads, was zu einer verbesserten Reinigungsleistung führte. Zudem konnte damit auch die Energiebilanz optimiert werden.

Das Kanalnetz der im AVA zusammengeschlossenen acht St.Galler und fünf Vorderländer Gemeinden ist mehrheitlich als Mischwassersystem konzipiert. Daraus ergibt sich die Notwendigkeit von Entlastungen bei Starkregenlagen. Eine Untersuchung hat gezeigt, dass bei einigen wenigen Überläufen in St.Margrethen und Eggersriet die Entlastungsmengen relativ hoch sind und Optimierungsbedarf besteht. Die wichtigsten Einzelprojekte im Kanalnetz des AVA bildeten der Neubau des Pumpwerks Rathaus in Rorschach, die Verlegung eines kompletten Leitungsabschnitts im Gebiet Herrenacker Thal, die Kanalsanierung beim Mineralheilbad in St.Margrethen sowie der Umbau und Optimierung der beiden Regenbecken St.Gallerstrasse in Rorschach und Güterschuppen in Rheineck.

Im Bereich der überregionalen Schlamm Entsorgung wurden von rund 20 Kläranlagen 118'000 m³ Flüssigschlamm sowie 1'850 Tonnen entwässerte Schlämme zu total 5'100 Tonnen Klärschlammgranulat verarbeitet. Der Mengenanteil der ARA Altenrhein betrug knapp 30%. Infolge diverser Nachbesserungen im Zusammenhang mit der Vorbereitung zur Schlussabnahme der Trocknungsanlage lag die Betriebszeit im Jahre 2012 tiefer und es reduzierte sich in der Folge die verarbeitete Granulatmenge auf 90% der Vorjahresmenge. Im Nachfallraum wurde der offene Schlammstapel geschlossen und zur Umwälzung ein Rührwerk eingebaut. Dank des wegfallenden Methanschlupfs wurden zusätzliche Klärgasmengen zurückbehalten und verwertet.

Im ersten vollen Betriebsjahr wurden in der Annahmestation für Speiseabfälle und Co-Substrate insgesamt 3'732 Tonnen zur Entsorgung entgegengenommen. Die Klärgasmenge konnte dank dieser mitvergärten Stoffe um 36% auf 2'408'000 m³ gesteigert werden und die in den eigenen Blockheizwerken produzierte Strommenge stieg gar um 45% auf 3'460'000 kWh an. Dem gegenüber war der Gesamtenergieverbrauch weiter rückläufig, innert zwei Jahren konnte der gesamte Energiebedarf um 20% gesenkt werden.

Ein wichtiges Datum für den AVA war der 23. September 2012. Die beiden Gemeinden Rehetobel und Speicher stimmten mit überwältigender Mehrheit dem Anschluss an unsere Kläranlage zu. Beide Gemeinden betreiben heute noch eigene Kläranlagen. Der Anschluss an unsere Grosskläranlage ist aus wirtschaftlicher Sicht und bezüglich Reinigungsleistung vorteilhaft. Unmittelbar nach dem Beitrittsentscheid wurde mit den anspruchsvollen Arbeiten zum Bau der Verbindungsleitungen durch teils schwieriges Gelände an den Anschlusspunkt an das AVA-Kanalnetz in Eggersriet begonnen.

Kennzahlen der Gebührenerhebung und der Jahresrechnung	2011 in Fr.	2012 in Fr.
Gesamtanzahl an die Verbandsgemeinden verrechnete Einwohnerwerte EW	78'979	76'538
Davon natürliche Personen	53'833	54'047
Davon Industrie und Gewerbe	25'146	22'491
Einnahmen aus Gebühren der Verbandsgemeinden	8'582'000	8'369'000
Effektivverschuldung am Jahresende	5'909'000	827'000
Betrieblicher Cashflow	5'900'000	5'772'000

Tätigkeitsbericht Regionale Feuerwehr Heiden-Grub-Eggersriet-Wolfhalden (Regiwehr)

Die Feuerwehrkommission des Zweckverbandes Regiwehr hat sich im Berichtsjahr zu insgesamt drei Sitzungen getroffen. Anfangs März wurde die von der externen Revisionsstelle geprüfte Jahresrechnung 2011 zuhanden der Verbandsgemeinden verabschiedet. Die Jahresrechnung 2011 wies eine Besserstellung gegenüber dem Voranschlag von Fr. 13'612.19 aus. Nach Verbuchung der Gewinnverwendung zugunsten des Eigenkapitals betrug Aufwand und Ertrag je Fr. 830'023.60. Die Politische Gemeinde Eggersriet war im Rechnungsjahr 2011 gemäss Kostenteiler mit einem Anteil von 20,92% beteiligt, woraus ein Jahresbeitrag von Fr. 152'503.20 resultierte. An der zweiten Sitzung im August befasste sich die Kommission mit dem Voranschlag 2013 sowie mit dem langfristigen Fahrzeugbeschaffungskonzept. Das langfristige Beschaffungskonzept zeigt die Ersatzbeschaffungsplanung über die nächsten 25 Jahre sowie die daraus resultierenden Kosten. Für die als Nächstes anstehenden Beschaffungen (Tanklöschfahrzeuge) wurde eine Kommission mit Beteiligung aller Verbandsgemeinden eingesetzt. An der dritten Sitzung stand die Beschaffung eines Mannschafts- und Materialtransporters für das Depot Nord im Vordergrund. Die Feuerwehrkommission konnte sich an der Inspektionsübung im August und an der Hauptübung im November von der Leistungsfähigkeit unserer Regiwehr überzeugen lassen. Beide Übungen wurden sehr erfolgreich abgeschlossen. Die Regiwehr verzeichnet im Berichtsjahr insgesamt 138 Einsätze (Vorjahr 141).

Dem Feuerwehrkommando unter der Leitung von Major Colin V. Harrison sowie sämtlichen Angehörigen der Regiwehr wird für den grossen Einsatz zugunsten der Sicherheit der Bevölkerung der beste Dank ausgesprochen.

Feuerwehrkommission / Kommando Regiwehr

Gutachten und Antrag des Gemeinderates an die ordentliche Bürgerversammlung der Politischen Gemeinde Eggersriet vom 25. März 2013 betreffend die Gestaltung des Vorplatzes und des Eingangsbereichs beim Gemeindehaus.

1. Ausgangslage

Auf Begehren des Gemeinderates Eggersriet hat das kantonale Tiefbauamt das Projekt Strassenraumgestaltung Dorfzentrum Eggersriet erarbeitet. Der Gemeinderat hat dem Projekt an seiner Sitzung vom 3. Juli 2012 zugestimmt und die dafür notwendigen Kredite erteilt. Nach Art. 35 Abs. 1 des kantonalen Strassengesetzes ist die betroffene Gemeinde bei Strassenbauten des Kantons anzuhören. Unter Berücksichtigung von Art. 28 der Gemeindeordnung beschliesst der Gemeinderat über Vernehmlassungen von Strassenbauten des Kantons mit einem Gemeindeanteil bis Fr. 1'000'000.– abschliessend. Die Regierung des Kantons St.Gallen hat dem Projekt und den Kosten an seiner Sitzung vom 14. August 2012 zugestimmt. Der nachstehende Kostenteiler gelangt zur Anwendung:

Anteil Kanton	1'003'340.00
Anteil Gemeinde	540'260.00
Ohnehinkosten Kanton	185'000.00
Sonderkosten Gemeinde	92'300.00
Total Kosten	1'820'900.00

Das kantonale Projekt der Strassenraumgestaltung wurde vom 26. September bis zum 25. Oktober 2012 öffentlich aufgelegt. Es beinhaltet unter anderem auch Eingriffe beim Vorplatz des Gemeindehauses. Die bestehende Postautohaltestelle soll gegen Osten in eine separate Bucht verschoben werden, und die Parkplätze vor dem Gemeindehaus werden mit einer rückwärtigen Zufahrt ebenfalls neu angeordnet. In Zusammenhang mit der Strassenraumgestaltung beabsichtigt der Gemeinderat, den ganzen Vorplatz und den Eingangsbereich beim Gemeindehaus neu zu gestalten. Dieser Projektteil ist Gegenstand des Gutachtens an die Bürgerversammlung.

2. Projekt Vorplatz und Eingangsbereich Gemeindehaus

Im Rahmen der Neugestaltung soll die bestehende Überdachung beim Eingangsbereich Post/Gemeindehaus ersetzt werden. Mittels einer Metall-/Glaskonstruktion ist geplant, die Überdachung bis zum Wohnungszugang gegen Osten zu erweitern. Grosszügige Sitzbänke dienen als Warte- und Aufenthaltsmöglichkeiten. Der östliche Teil des überdachten Bereiches befindet sich denn auch unmittelbar vor der neuen Postautohaltestelle. Der bestehende Brunnen soll durch eine kleinere Anlage ersetzt werden und im Aufenthaltsbereich ist eine Vitrine für Informationen und Anzeigen der Vereine vor-

gesehen. Im gesamten überdachten Vorplatzbereich soll der bestehende Belag stufenlos angelegt werden. Direkt neben der Überdachung sind ein Fahnenplatz mit drei Masten und eine Erneuerung des Teerbelages geplant.

Mit der Gestaltung des Vorplatz- und Eingangsbereiches werden verschiedene Ziele verfolgt. In funktionaler Hinsicht soll der überdachte Wartebereich vor die neue Postautohaltestelle ausgedehnt werden. Zudem soll ein Begegnungsraum geschaffen werden, welcher das Dorfzentrum aufwertet.

3. Projektkosten

Gemäss Kostenschätzung des Ingenieurbüros Wälli AG wird mit nachfolgenden Aufwändungen gerechnet:

Baustelleneinrichtung	2'000.00
Abholzen	2'000.00
Abbrüche und Demontagen	14'000.00
Erdarbeiten	5'000.00
Fundationsschichten	4'000.00
Bauarbeiten für Werkleitungen	4'000.00
Abbruch- und Demontage best. Überdachung	5'000.00
Pflästerungen und Abschlüsse	40'000.00
Belagsarbeiten	23'000.00
Entwässerungen	10'000.00
Brunnen, inkl. Zuleitung	20'000.00
Sitzbänke, Infotafeln	18'000.00
Abfallbehälter, 20 Minuten Ständer	3'000.00
Bepflanzung Rabatten	3'000.00
Glasdach	130'000.00
Fahnenmasten	10'000.00
Absperrpfosten	8'000.00
Diverses	18'000.00
Honorare	55'000.00
Total Kosten (inkl. MwSt)	380'000.00

An die Gesamtkosten sind Beiträge der Schweizerischen Post über Fr. 10'000.– und der Raiffeisenbank Eggersriet über Fr. 7'000.– zugesichert. Der Beitrag der Post steht *in Zusammenhang mit der Belagserneuerung und der Beitrag der Raiffeisenbank wird deswegen gewährt, weil der Platz nach dem Bank-Provisorium nicht mehr vollständig instand gestellt werden musste.*

4. Umsetzung

Die Neugestaltung des Vorplatzes und des Eingangsbereiches soll gleichzeitig mit der vom kantonalen Tiefbauamt geplanten Strassenraumgestaltung erfolgen. Aufgrund anstehender Einspracheverhandlungen des kantonalen Tiefbauamtes mit von der Strassenraumgestaltung tangierten Grundeigentümerinnen und Grundeigentümern werden beide Projekte voraussichtlich im Jahre 2014 ausgeführt. Damit die politische Gemeinde sicher rechtzeitig bereit ist, wird das Gutachten bereits an der ordentlichen Bürgerversammlung 2013 zur Beschlussfassung vorgelegt.

5. Antrag

Wir beantragen Ihnen, in Bestätigung der Zustimmung des Gemeinderates Eggersriet zu beschliessen:

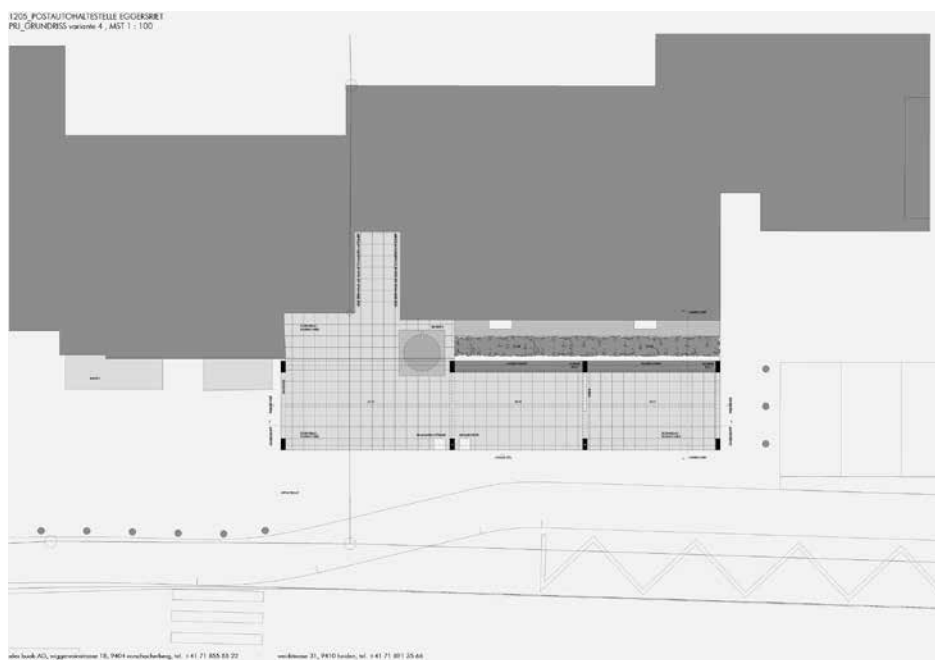
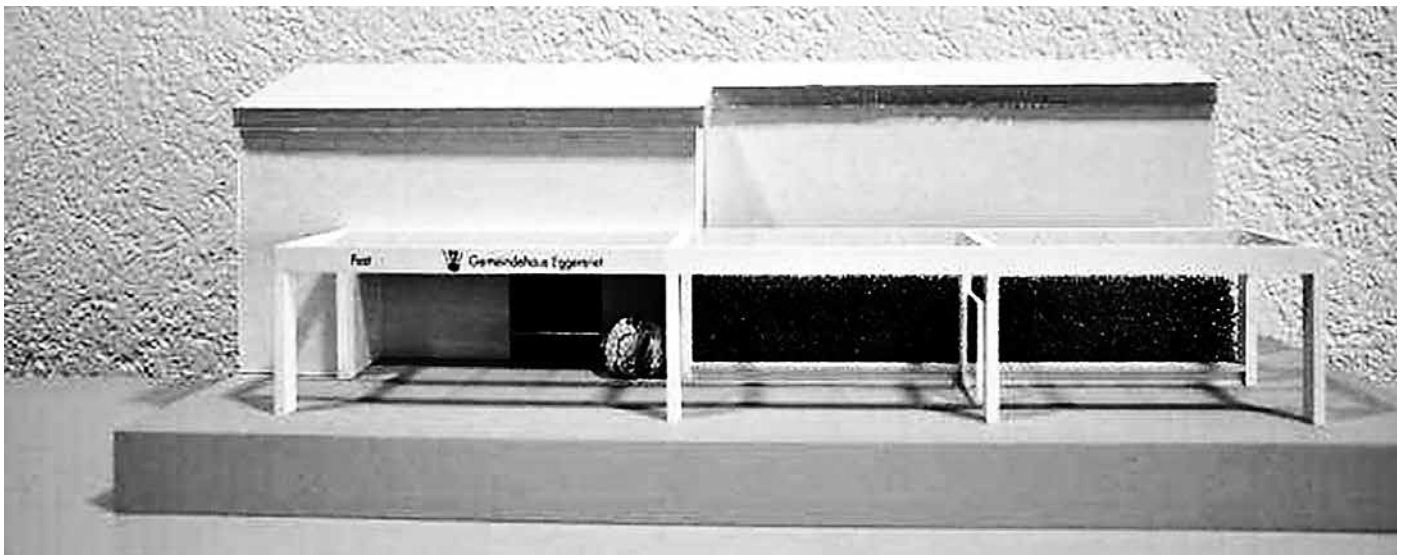
«Für die Gestaltung des Vorplatzes und des Eingangsbereiches des Gemeindehauses wird ein Kredit von Fr. 380'000.– bewilligt.»

Eggersriet, 14. Januar 2013

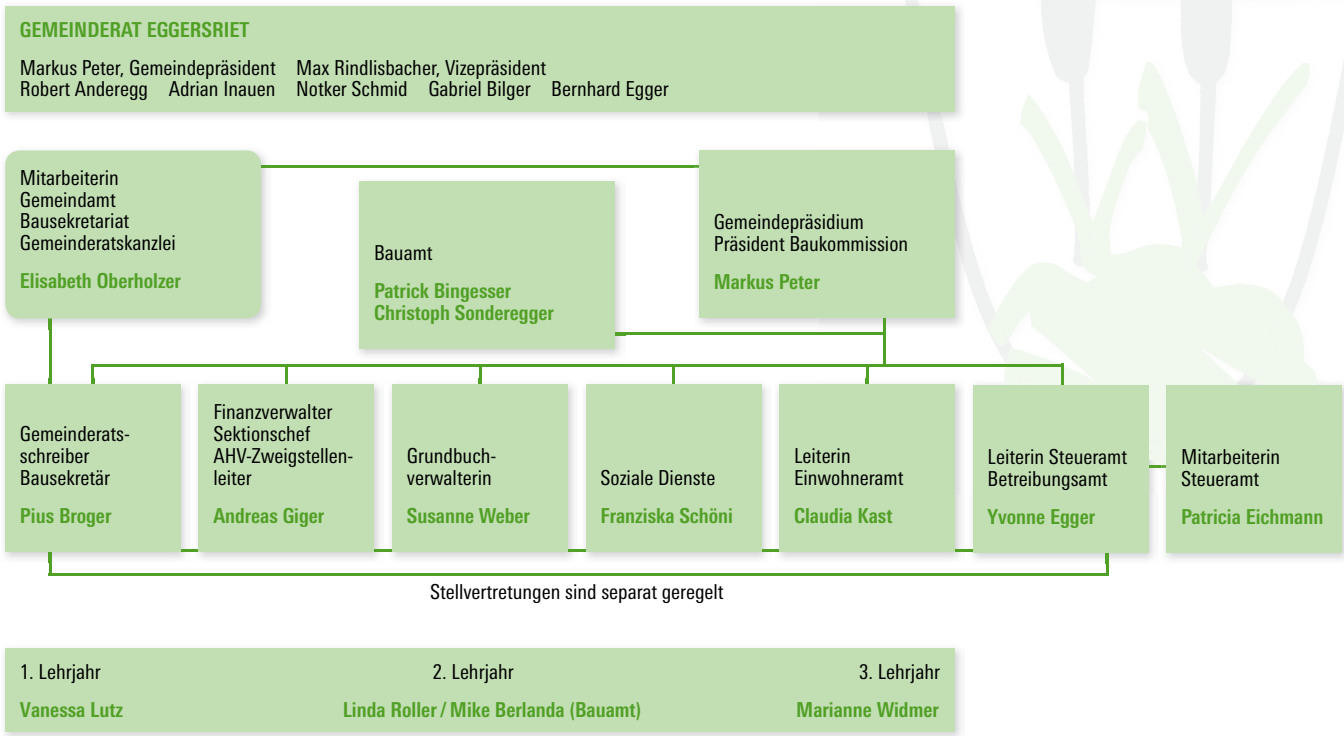
Für den Gemeinderat Eggersriet

Markus Peter
Der Gemeindepräsident

Pius Broger
Der Gemeinderatsschreiber



Gemeindeorganigramm



Behörden und Verwaltung für die Amtsdauer 2013–2016

Gemeindepräsident

Peter Markus, Eggersriet	seit 1. Oktober 2001
--------------------------	----------------------

Gemeinderäte

Rindlisbacher Max, Eggersriet, Vizepräsident	seit 1. Januar 2005
Anderegg Robert, Eggersriet	seit 1. Juli 2007
Inauen Adrian, Eggersriet	seit 1. Januar 2009
Schmid Notker, Eggersriet	seit 1. Januar 2009
Bilger Gabriel, Grub SG	seit 1. Juli 2010
Egger Bernhard, Eggersriet	seit 1. Juli 2010
Broger Pius, Gemeinderatsschreiber	seit 1. Februar 1996

Geschäftsprüfungskommission

Lehmann Andreas, Grub SG, Präsident seit 1.1.2013	seit 1. Januar 2009
Angehrn Bruno, Eggersriet	seit 1. Januar 2013
Bischof Beat, Grub SG	seit 1. Januar 2013
Fiechter Ernst, Eggersriet	seit 1. Januar 2013
Hartmeier Kurt, Eggersriet	seit 1. Januar 2009

